

**例** ひとり暮らし(近居)で、身体機能が少し低下し、ときどきふらつきやめまいがある(要支援2)

近所の人の協力や、デイサービスの利用などにより、日中の見守りを確保し、いざというときには緊急通報装置を利用します。朝食・昼食は、ご本人が準備をし、夕食は、近くに住む長男の妻による準備、民間事業者の配食などで対応します。週末は長女と長男が交代で手助け・介護を行います。

	月	火	水	木	金	土	日
6:00							
8:00							
10:00							
12:00	近所の人が 声かけ	デイサービス	近所の人が 声かけ		デイサービス		
14:00							
16:00						長女	長男
18:00	長男の妻		長男の妻	長男半休 隔週通院			
20:00		配食			配食		
22:00							
24:00							

**【主な介護者と働き方】**

長男(フルタイム就労):通院の付き添いのため、半日の有給休暇を隔週で利用  
 長女(フルタイム就労):長男が通院の付き添いができない時に有給休暇を利用  
 長男の妻(フルタイム就労):月曜日・水曜日は定時退社  
 介護保険:デイサービス

市町村サービス:緊急通報装置のレンタル  
 民間サービス:配食サービス  
 助け合い:近所の人の声かけ

出典:愛知県「仕事と介護の両立支援策導入マニュアル」

**CHECK 両立の心構え**

介護はチームプレイで、ひとりで抱え込まない

- 家族で役割分担を相談
- 上司や人事担当者に相談

介護休業は、両立のための準備期間

- 介護休業を両立のための準備期間として利用することも効果的
- 長期に渡る場合は、介護者の休養も必要!

地域での助け合いも大切!!

- 日常生活の中で、地域での助け合いを積極的に行いましょう!  
 例えば…近所のおばあさんのゴミ出しを手伝う等



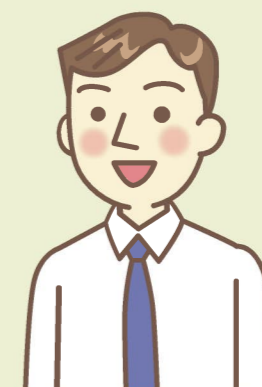
早めに準備をはじめよう!

# 仕事と介護の両立支援 おたすけガイド

従業員が家族の介護に直面しても、継続して仕事に取り組むことができるよう、企業の経営者や人事労務担当者、従業員の皆さんにとって役立つ情報をまとめました。

両立に向けてみんなで一緒に考えよう!

早めに知っていてよかった!



仕事と介護の両立をしながら従業員がイキイキ働ける環境を目指そう!

愛知県発行「仕事と介護の両立支援策導入マニュアル」を活用しよう!

この本の内容は、愛知県が2017年2月に発行した「仕事と介護の両立支援策導入マニュアル」の一部から内容を抜粋し、市の取組や相談先など市独自の情報を加えたものです。事例や様式等で該当する箇所は、マークで示してありますので愛知県のホームページからダウンロードしてお使いください。

事例… 事例 p00 様式… 様式 p00  
 愛知県ホームページURL  
<http://famifure.pref.aichi.jp/download/fv/18/0/0/kaigo.pdf>

INDEX

Part1 「仕事と介護についての現状を知ろう」	
仕事と介護の両立に関連する豊田市のデータをご紹介 ……	P1-2
Part2 「仕事と介護の両立に取り組んでみよう」	
企業編	
企業として、従業員の仕事と介護の両立支援策の取組ステップや、豊田市が実施している両立支援策についてご紹介 ……	P3-4
従業員編	
仕事と介護の両立に向き合う心構えや、知っておくべき福祉制度や支援策についてご紹介 ……	P5-6

このパンフレットの問合せ先

とよた男女共同参画センター

〒471-0034 豊田市小坂本町1-25 豊田産業文化センター2階  
 電話 0565-31-7780 FAX 0565-31-3270  
 E-mail clover@city.toyota.aichi.jp HP <http://clover-toyota.jp/>

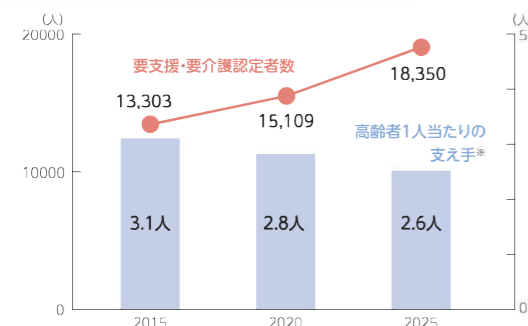
# Part 1 仕事と介護についての現状を知ろう



## 介護が必要な人の数は今後急速に増加

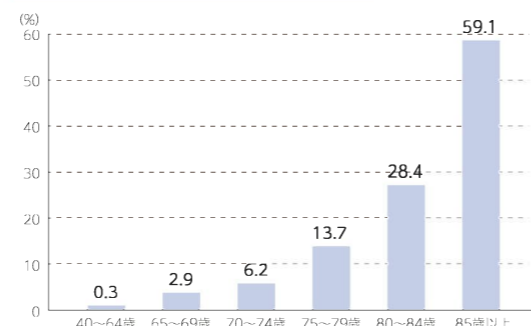
少子高齢化の進展に伴い要支援・要介護認定者数が増加する中で、**高齢者1人当たりの支え手は減少し続ける見込み**です。また、要介護認定の発生率は加齢と共に高まることから、団塊の世代が後期高齢者となる2025年までに、**急速に介護が必要な人の数が増える**ことが見込まれます。

要支援・要介護支援認定者数の予測(豊田市)



資料:厚生労働省「介護保険事業状況報告月報(暫定版)」(H28)  
:豊田市「第7期高齢者保健福祉計画・介護保険事業計画」(H29)  
:国立社会保障・人口問題研究所「日本の地域別将来推計人口」(H25)  
※(15～64才人口)÷(65才以上人口)

要支援・要介護支援認定者の発生率

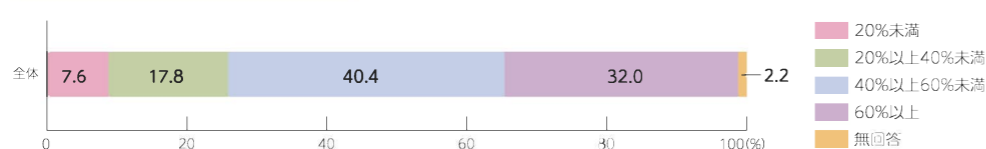


資料:厚生労働省「介護保険事業状況報告(暫定)」(H28)  
:総務省「人口推計」(H28)

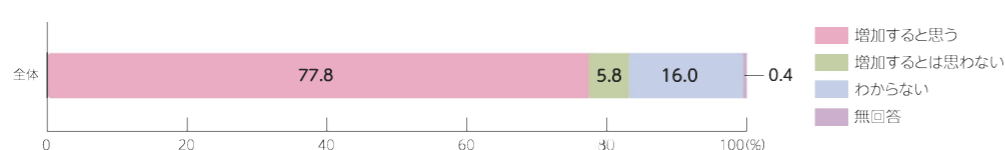
## 従業員の年齢構成が高くなる中、両立の必要のある従業員は増加する見込み

正社員に占める40歳以上の割合が「40%以上60%未満」「60%以上」の合計は7割を超え、中高年の従業員が多くなる中、**今後、仕事と介護の両立の必要がある従業員が「増加すると思う」企業は約8割**となっています。

正社員に占める40歳以上の割合



仕事と介護の両立の必要がある従業員の見通し



資料:豊田市「仕事と介護の両立等に関する実態調査報告書」(H27)

## CHECK 自分の会社が、10年後にどのような年齢構成になるのか？ 仕事と介護の両立が必要になる従業員がどのくらいになるのか？

キラッ☆とよたホームページからワークシートをダウンロードし、従業員の年齢構成と介護者予測推計を作ってみよう！

<http://clover-toyota.jp/topi-cate0406/2259.html>

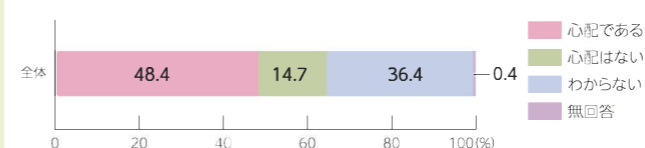
チェック  
しよう！



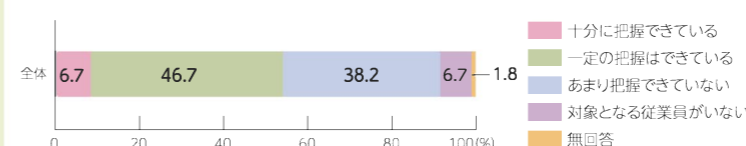
## 核となる人材の離職等が懸念されているが、現状の把握が不十分

経営者や核となる人材の介護による離職や業務低下を懸念する企業が約5割となっていますが、**従業員の仕事と介護の両立について「十分に把握できている」は1割を下回っています**。また、豊田市は愛知県と比較しても仕事と介護の両立に関する相談等の実績が少なく、**手探り状態の企業が多い**ことが特徴です。

経営者や中核人材の介護による離職や業務低下への懸念



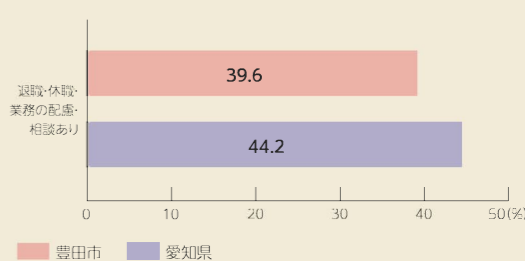
従業員の仕事と介護の両立に関する把握状況



資料:豊田市「仕事と介護の両立等に関する実態調査報告書」(H27)

従業員の仕事と介護の相談実績

企業

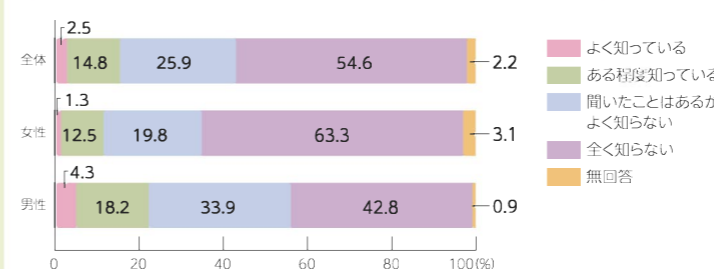


資料:愛知県「仕事と介護の両立支援等実態調査」(H27)  
豊田市「仕事と介護の両立等に関する実態調査」(H27)

## 従業員は、勤務先の両立支援制度や取組をほとんど知らない

勤務先の「仕事と介護の両立支援」制度や取組について

就業者等



資料:豊田市「仕事と介護の両立等に関する実態調査報告書」(H27)

勤務先の「仕事と介護の両立支援」制度や取組については、「全く知らない」が5割を超え、**法定の制度も含めて、両立をするための取組が知られていません**。このことから、何も知らずに仕事と介護の両立を「無理だ」と判断して**離職する従業員が出てきてしまう**ことが考えられます。

仕事を辞めなくてはいけなくなる前に状況を把握し、対策に取り組みましょう！

資料

## 育児・介護休業法等

2021年1月に施行された改正育児・介護休業法では、休暇が時間単位で取得できるようになるなど、両立に向けた支援の充実が図られています。

### 介護休業

- ・介護を必要とする家族1人につき、通算93日を3回まで分割で取得可能
- ・介護休業給付金は賃金の67%

### 介護休暇

- ・時間単位で取得可能(従来は半日単位)
- ・全ての労働者が取得可能(従来は1日の所定労働時間が4時間以下の労働者は取得不可)
- ・介護休業とは別に、以下の4つから事業主が選択したものを3年間で2回以上の利用が可能
  - ①所定労働時間の短縮措置 ②フレックスタイム制度 ③始業・終業時刻の繰上げ・繰下げ
  - ④労働者が利用する介護サービス費用の助成その他これに準ずる制度

### 介護のための所定外労働の制限

介護終了までの期間について、所定外労働を免除する。1回の請求につき1か月以上1年以内の期間で請求でき、事業の正常な運営を妨げる場合に限り、事業主は請求を拒否することができる。

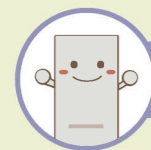
### 対象家族

従業員の配偶者、父母、子、祖父母、兄弟姉妹および孫、配偶者の父母

※グラフの数値は、端数処理の関係で誤差が生じていることがあります。

## Part 2 仕事と介護の両立に取り組んでみよう

愛知県発行「仕事と介護の両立支援策導入マニュアル」を活用しよう！  
事例… 事例 p.66 様式… 様式 p.66



### 企業編

#### 企業の両立支援の枠組み

従業員の仕事と介護の両立を実現するためには、制度をつくるだけでなく、制度を有効に活用できる職場風土づくりが必要です。



出典:愛知県「仕事と介護の両立支援策導入マニュアル」

#### 取組の流れ

##### ステップ1 情報を集めよう！

###### 両立支援制度にどのようなものがあるか確認しよう

- 法定の制度を確認する  
➔ 育児・介護休業の整備、所定労働時間の短縮措置など
- 法定以外の支援メニューを考える  
例 休業期間や取得対象者の拡大／所定労働時間の短縮措置

###### 自社の特徴にあった支援を考えよう

- 自社の状況を整理する  
➔ 勤務時間、シフトや繁忙期の状況など
- 経営者・管理職・従業員の考え方を把握する  
➔ 様式 p.13 従業員アンケート／該当者への聞き取り

##### ステップ2 両立支援制度を検討しよう！

###### 制度づくりをしよう

- 担当部署を明確にする
- 法定の制度を整える(育児・介護休業法への対応)
- 独自の支援制度を検討する
- 人事評価制度へ反映する  
➔ 時間あたりの生産性への評価／両立を支援した従業員への評価

###### 職場風土づくりをしよう 事例 p.16 風土づくりの実施例

- 従業員への働きかけをする  
➔ 介護カフェ／行政の出前講座の活用／40歳になった時に情報提供
- 職場での工夫をする  
➔ 仕事の見える化／相談しやすい風土

##### ステップ3 従業員から相談があったら…両立支援を実践しよう！

###### 1 従業員の状況を把握する

➔ どんな状況なのか、どんな働き方を望んでいるのかをチェック

###### 2 基本的な情報を提供する

➔ 両立のポイントや考え方を説明／活用できそうな社内の制度や福祉サービスを紹介

###### 3 働き方の調整を検討する

➔ 柔軟な勤務時間の設定／業務のメンバー構成の工夫  
両立しやすい業務への配置転換／業務量の調整

###### 4 職場の雰囲気をつくる

➔ 情報を共有し、理解を促す／サポート体制をつくる



## 豊田市には、「仕事と介護の両立支援」など「働き方改革」の取組を進める事業所に、活用いただける支援策があります。

まずは、事業所の抱える悩みや現状についてお聞かせください。  
各事業所にあった、具体的なアドバイザー・講師派遣の活用方法のご提案や情報提供をいたします。  
ぜひ、お気軽にお問い合わせください。

#### 働き方改革アドバイザー・講師派遣

事業所からの依頼に応じ、個々の事業所の状況を踏まえた、具体的かつ専門的な助言を行うアドバイザーや従業員向け研修などに対する講師を無料で派遣します。

働き方改革アドバイザーとは：社会保険労務士、中小企業診断士、キャリアコンサルタントなどの資格を持つなど一定の条件を満たし、市に登録した方。  
対象：豊田市内の事業所等(ただし、企業については、中小企業に限ります)



#### 〈活用例〉

1

自社の従業員が実際、どの程度介護に直面しているか、今後、直面する可能性があるかなどの状況が把握できない。



従業員アンケートやヒアリングなどの実施方法や、それらの結果を踏まえた取組について助言するアドバイザーを派遣します。



2

介護休業などの制度はあるが、利用しづらいという声を聞いた。



従業員が制度を利用するには、利用しやすい職場の雰囲気、風土が重要です。  
職場のコミュニケーションを円滑にするための研修に、講師を派遣します。



#### 生涯学習出前講座

くらしの中のさまざまな疑問について、市や社会福祉協議会等の職員、市民講師が無料で説明に伺う講座です。  
「高齢者の生活を応援する制度について」など福祉をテーマにした講座を社内研修等に活用いただけます。

※営利を目的とした事業にはご利用いただけません。

#### 働き方改革アドバイザー・講師派遣に関する申込み・問合せ先

豊田市産業労働課(市役所西庁舎7階)  
電話 0565-34-6774 FAX 0565-35-4317  
sangyou@city.toyota.aichi.jp

#### 生涯学習出前講座に関する問合せ先

※申込みは各講座の担当課となります。

豊田市民生活支援課(市役所南庁舎2階)  
電話 0565-34-6660 FAX 0565-32-9779  
katsuyaku-shien@city.toyota.aichi.jp

#### 資料

### 仕事と介護の両立支援の特徴

#### ① 介護にかかる期間や状況は人により様々

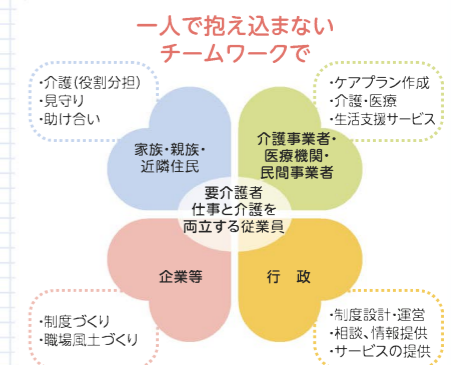
介護にかかる期間は1年未満から10年以上まで、介護に要する時間もほとんど終日から必要な時のみなど、非常に多様です。

#### ② 介護はいつ始まるか予測できない

妊娠中から準備ができる育児と異なり、ある日突然親が入院したなど、急に始まる場合があることも特徴です。

#### ③ 社会資源の活用が重要

介護は、本人や企業内の取組だけで向き合うものではありません。行政サービスや民間事業者、専門家など、社会資源を活用してみんなで向き合うことが大切です。



出典:愛知県「仕事と介護の両立支援策導入マニュアル」

#### VOICE 人事担当者の声



いざというときに対処できるように、担当業務について複数人数体制を取ったり、仕事の情報共有を進めている。



フォローしてもらうには、人付き合いを良くしていることが重要である。



両立している人への配慮だけでなく、支えてくれた職場の仲間にも光が当たるような人事考課が必要。



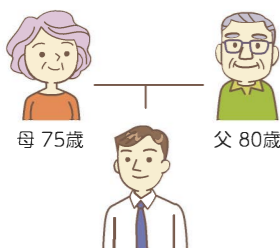
## 従業員編

### 介護が始まる前に…我が家をチェックしましょう。

自分や配偶者の親のことや、周囲の人の状況について確認しましょう。

様式  
p24 チェックシート

#### 親の状況チェック



自分と親の年齢や所在地、生活環境などをチェックしてみましょう。

- 車は運転できるか？
- 現在の収入は？
- 加入している保険は？
- 利用金融機関は？

#### 介護が必要になった時の希望

- 誰とどのように暮らしたい？
- 有料老人ホームや介護施設への入居は？

#### いざという時の協力体制チェック

- 協力が頼めそうな親戚は？
- 近所に見守りをお願いできそうな知り合いはいる？

### 介護保険制度について知っておきましょう。

#### 介護保険制度とは

40歳以上の人が加入者となって介護保険料を納め、介護や支援が必要になった時には費用の一部を支払ってサービスを利用できるしくみです。サービスを利用するには、市役所又は、地域包括支援センター(6ページ参照)で認定の申請が必要です。

#### 介護保険制度 問合せ先

豊田市介護保険課(市役所東庁舎1階)  
電話 0565-34-6634 FAX 0565-34-6034  
E-mail kaigohoken@city.toyota.aichi.jp

介護度等	要支援1 事業対象者 <sup>注</sup>	要支援2	要介護1	要介護2	要介護3	要介護4	要介護5
1か月当たりの利用限度額(利用単位数)	50,320円程度 (5,032単位)	105,310円程度 (10,531単位)	167,650円程度 (16,765単位)	197,050円程度 (19,705単位)	270,480円程度 (27,048単位)	309,380円程度 (30,938単位)	362,170円程度 (36,217単位)
限度額まで利用した場合の自己負担額(1割負担の場合)	5,032円程度	10,531円程度	16,765円程度	19,705円程度	27,048円程度	30,938円程度	36,217円程度

※施設系サービスなど、利用限度額の対象とならないサービスがあります。  
注:介護予防・生活支援サービス事業の対象者

### こんなとき、こんなサービスが受けられます。

#### 自宅での生活を支援するサービス

##### ●日常生活を支援してほしい

- 配食サービス✳
- 訪問理美容の利用助成✳✳
- シルバーカーの購入費助成✳
- おむつ購入費の支給など✳✳
- 訪問介護(ホームヘルプ)・訪問入浴介護など✳

##### ●自宅での生活環境を整えたい

- 住宅改修費の支給✳✳
- 福祉用具の貸与・購入費の支給✳

#### 施設に入所して受けるサービス

##### ●施設に入所したい

- 特別養護老人ホームなど✳

- ✳…介護認定などが必要なサービス
- ✳✳…豊田市独自のサービス
- ✳✳…豊田市独自の上のせがあるサービス

##### ●外に出て介護やリハビリを受けたい

- 通所介護(デイサービス)✳
- 通所リハビリテーション(デイケア)✳

##### ●短期間宿泊して支援してほしい

- 特別養護老人ホームや介護老人保健施設へのショートステイ✳

##### ●認知症で徘徊する家族が心配

- 見守り安心マークの無料配布✳
- 徘徊高齢者等の登録制度✳
- 個人賠償責任保険加入制度✳
- GPS機器導入費用助成制度✳



### ささいなことでも、「地域包括支援センター」に相談してみましよう。

#### 地域包括支援センターとは

高齢者のみなさんが住み慣れた地域で安心して生活を送ることができるよう、介護・福祉・保健・医療など様々な相談を受ける相談窓口です。豊田市では、中学校区ごとに設置しています。

#### 地域包括支援センター 問合せ先

豊田市高齢福祉課(市役所東庁舎1階)  
電話 0565-34-6984 FAX 0565-34-6793  
E-mail korei-fukushi@city.toyota.aichi.jp



保健師

社会福祉士

主任ケアマネジャー

専門分野を生かして協力し、「チーム」でみなさんを支えます

#### 豊田市 地域包括支援センター

2021年3月現在 ※市外局番「0565」を省略しています。

担当地区 (五十音順)	地域包括支援センター名	所在地	電 話
逢妻	ほっとかん地域包括支援センター	本新町 7-4-8-6 (有料老人ホーム豊田ほっとかん内)	36-3006
旭	ぬくもりの里包括支援センター	池島町屋ケ平 2-2 (老人福祉センターぬくもりの里内)	68-2338
朝日丘	社協包括支援センター	錦町 1-1-1 (豊田市福祉センター内)	32-4342
足 助	足助地域包括支援センター	岩神町仲田 2-0 (足助病院内)	62-0683
井 郷	豊田福寿園地域包括支援センター	高町東山 7-4-6 (特別養護老人ホーム豊田福寿園内)	45-5357
石 野	石野の里地域包括支援センター	東広瀬町神田 2-6-1 (特別養護老人ホーム石野の里内)	78-6711
稲 武	いなぶ包括支援センター	桑原町中村 5 (稲武福祉センター内)	82-2530
梅坪台	豊田地域ケア支援センター	西山町 3-3-0-1 (豊田地域医療センター内)	34-3209
小 原	ふくしの里包括支援センター	沢田町梅ノ木 5-7-4 (小原福祉センターふくしの里内)	65-1600
上 郷	地域包括支援センターかずえの郷	和会町東郷 1-4-8 (老人保健施設かずえの郷内)	21-6725
猿 投	地域包括支援センター猿投の楽園	加納町向井山 9-1 (特別養護老人ホーム猿投の楽園内)	45-3717
猿投台	こささの里地域包括支援センター	越戸町上西小笹 1-1-6 (特別養護老人ホームこささの里内)	46-9677
下 山	まどいの丘包括支援センター	神殿町中切 7-2 (下山保健福祉センターまどいの丘内)	90-4335
浄 水	豊田厚生地域包括支援センター	浄水町伊保原 5-0-0-1 (豊田厚生病院内)	43-5022
末野原	みなみ福寿園地域包括支援センター	永覚新町 5-1-9-4 (特別養護老人ホームみなみ福寿園内)	24-5000
崇化館	ひまわり邸地域包括支援センター	栄生町 5-2-0 (特別養護老人ホームひまわり邸内)	33-0801
高 岡	わかばやし園地域包括支援センター	若林西町北山 7-6 (特別養護老人ホーム豊田わかばやし園内)	51-1255
高 橋	地域包括支援センターくらがいけ	岩滝町高入 4-0-1 (特別養護老人ホームくらがいけ内)	80-1244
藤 岡	ふじのさと包括支援センター	藤岡飯野町坂口 1-2-0-7-2 (藤岡福祉センターふじのさと内)	76-5294
藤岡南	地域包括支援センター藤岡の楽園	西中山町オケ洞 1-0-5 (特別養護老人ホーム藤岡の楽園内)	75-1258
豊 南	トヨタ地域包括支援センター	平和町 1-1 (老人保健施設ジョイステイ内)	24-0623
保 見	地域包括支援センター保見の里	保見町南山 1-0-9-1 (特別養護老人ホーム保見の里内)	48-3004
前 林	つつみ園地域包括支援センター	堤町堤 1-8-1 (特別養護老人ホーム豊田つつみ園内)	51-5206
益 富	地域包括支援センター益富の楽園	古瀬間町古宿 1-3-1 (特別養護老人ホーム益富の楽園内)	41-7788
松 平	笑いの家地域包括支援センター	滝脇町杉長入 2-3 (特別養護老人ホーム笑いの家内)	58-5152
美 里	地域包括支援センターとよた苑	野見山町 5-8-0-1 (特別養護老人ホームとよた苑内)	87-3700
竜 神	ひまわりの街地域包括支援センター	本町本竜 4-8 (特別養護老人ホームひまわりの街内)	47-8158
若 園	みのり園地域包括支援センター	中根町男松 7-9 (特別養護老人ホーム豊田みのり園内)	53-6361

●市内に地域包括支援センターは28か所あり、統括・支援を「豊田市基幹包括支援センター」が行います。